

EI ROURE REBOLL

La comunitat de roure reboll, present als voltants del Tossal de la Baltasana per damunt dels 950 m i sempre sobre **substrat silícic**, atorga un especial interès a aquest indret per ésser l'única existent a Catalunya. Actualment la presència del **roure reboll** (*Quercus pyrenaica*) es deu a la seva capacitat de rebrotar, tot i que, a causa de l'explotació intensa que va sofrir antigament, sovint es troba barrejat amb el **pi roig** (*Pinus sylvestris*), d'edat ja molt avançada. Aquesta comunitat presenta també un gran interès paisatgístic, donat pel contrast de color verd de les fulles de les alzines i dels pins, amb el marró de les fulles seques del roure reboll, les quals romanen permanents a l'arbre durant tot l'hivern i fins poc abans de tornar a rebrotar.



Comunitat de roure reboll, als voltants del Tossal de la Baltasana

LA TEIXEDA

Els bosquets de teixos es troben puntualment en alguns fondals ombrívols de l'obaga del barranc del Titllar. El seu interès radica en el fet que la teixeda és una de les comunitats vegetals de caràcter més netament eurosiberià i que actualment es troba en regressió i gairebé en perill d'extinció. Per aquest motiu, actualment el **teix** (*Taxus baccata*) és una espècie que està **protegida per llei** i la seva recol·lecció n'és prohibida.



El teix, present al barranc del Titllar

LES REPOBLACIONS

Les repoblacions de pins realitzades l'any **1966** en un total de **10 hectàrees** de superfície, amb espècies com el **pi roig** (*Pinus sylvestris*) i la **pinassa** (*Pinus nigra*), es troben a la forest *Plans d'en Pagès*, CUP núm. 62, al límit de la comarca de la Conca de Barberà amb la del Baix Camp. El mètode de preparació del terreny fou per faixes, les quals avui encara s'hi poden observar. L'origen d'aquestes repoblacions radica en la necessitat d'obtenir, durant la dècada dels seixanta, espècies més rendibles que els primitius boscos de planifolis, per tal d'aprofitar els productes extrets per la producció de fusta emprada en la construcció.

LA CASA FORESTAL DEL TITLLAR

A començaments del **segle XX** es va construir la Casa Forestal del Titllar, d'estil modernista, al lloc on antigament hi havia hagut la granja del monestir de Poblet. Aquesta va servir per fer-hi **plantacions d'espècies forestals** per a les repoblacions que havia de realitzar el *Servicio Hidrológico-Forestal*, creat l'any 1901, amb l'objectiu de **repoblar els monts públics**, degut a la generalitzada desforestació que hi havia arreu de l'Estat.

Posteriorment, a partir de la **dècada dels seixanta**, es va restaurar la casa forestal i es va reactivar el **planter** per tal d'obtenir plançons pels **treballs de replantació** realitzats al bosc de Poblet i a altres forests públiques properes. Les últimes millores realitzades daten de l'any **1974**.



Casa Forestal del Titllar

Recomanacions i normes per als visitants

-  Per a una informació més completa, adreueu-vos als centres d'informació del Paratge Natural d'Interès Nacional de Poblet.
-  Es recomana seguir els itineraris pedestres per conèixer el bosc.
-  Prohibida la circulació rodada fora de les pistes obertes a l'ús públic. Respecteu la senyalització.
-  Utilitzeu les papereres i contenidors per dipositar les deixalles.
-  L'acampada lliure no és permesa.
-  Respecteu la fauna. El bosc de Poblet té qualificació de Refugi de Fauna Salvatge.
-  Respecteu la vegetació. El grèvol i el teix són espècies protegides i la recol·lecció n'és prohibida.
-  Seguiu les normes bàsiques de recol·lecció de bolets per tal de no malmetre el seu sistema regeneratiu.
-  No embruteu les fonts.
-  No embruteu els cursos d'aigua.
-  L'escalada està regulada a tot el Paratge.
-  Prohibit encendre foc fora dels llocs especialment preparats. Només es pot fer foc a les barbacoes.

Centre de Gestió i Informació del PNIN de Poblet

Alberg de Joventut Jaume I

Les Masies, s/n · 43440 L'Espluga de Francolí
(La Conca de Barberà)
Tel: 977 87 17 32 - Fax: 977 87 01 01

Pàgina web: <http://www.parcscdecatalunya.net>
A/e: pnplet.dmah@gencat.net

Itineraris pedestres



Itinerari per la teixeda i la roureda de roure reboll



3

Itineraris pedestres Itinerari per la teixeda i la roureda de roure reboll

Punts d'interès

Km	Lloc	Temps
0,0	Àrea de lleure de la Font de la Teula	0h 00m
0,4	Font de la Teula	0h 10m
1,5	Resclosa	0h 30m
2,9	Casa Forestal del Titllar	1h 00m
5,7	Font del Mas d'en Pagès	2h 00m
7,1	Tossal de la Baltasana	2h 30m
8,1	Coll del Bosc	2h 40m
9,4	Casa Forestal del Titllar	3h 10m
11,6	Àrea de lleure de la Font de la Teula	4h 00m

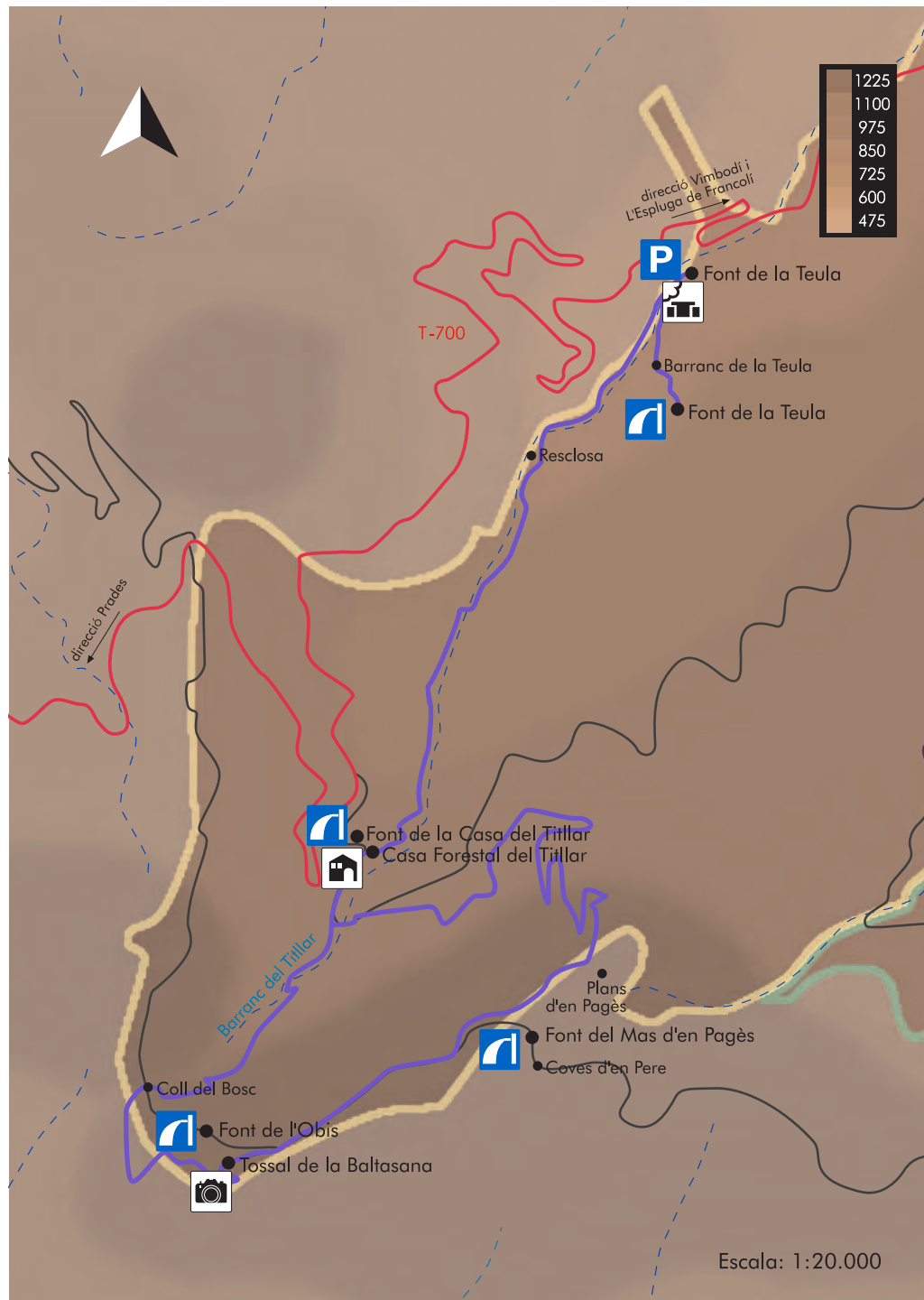
Altres punts d'interès: Font de la Mina de l'Obis, Coves d'en Pere.

L'itinerari s'inicia a l'àrea de lleure de la Font de la Teula, indret des d'on comença l'ascens pel barranc del Titllar a través d'un recorregut que condueix a la Casa Forestal del Titllar, tot travessant el barranc en diferents punts. Des de la casa forestal es segueix el camí en direcció al Tossal de la Baltasana, cim de 1.201 m d'altitud, que representa el punt més elevat de les Muntanyes de Prades. Des d'aquest indret es pot gaudir d'una panoràmica circular, amb excel·lents vistes de la Reserva Natural Parcial del barranc del Titllar, de la Serra del Montsant, de la vila de Prades, i fins i tot, en un dia clar, des dels Ports fins als Pirineus.

En aquest punt s'inicia el descens pel senderó fins arribar al Coll del Bosc, des d'on s'arriba novament a la casa forestal, a través d'un sender que s'endinsa per la roureda de roure reboll i la teixeda. A partir d'aquí, comença el descens fins al punt de partida seguint el mateix recorregut realitzat ja de pujada.



Àrea de lleure de la font de la Teula

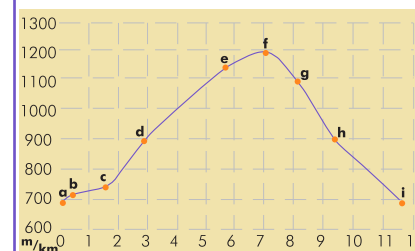


Inici/Final Àrea de lleure de la Font de la Teula



Punts d'interès

Lloc
a Àrea de lleure de la Font de la Teula
b Font de la Teula
c Resclosa
d Casa Forestal del Titllar
e Font del Mas d'en Pagès
f Tossal de la Baltasana
g Coll del Bosc
h Casa Forestal del Titllar
i Àrea de lleure de la Font de la Teula



Altres punts d'interès: Font de la Mina de l'Obis, Coves d'en Pere.

Llegenda del mapa

- Àmbit del Paratge Natural d'Interès Nacional
- Reserves Naturals Parcial
- Itinerari 3
- Carreteres secundàries
- Pistes o camins no asfaltats
- Torrents principals
- Fonts
- Aparcaments
- Àrees de lleure
- Miradors
- Cases forestals

APROFITAMENT DE LES AIGÜES

Molts dels punts d'interès d'aquest itinerari estan relacionats amb l'aprofitament de les aigües. Un d'ells seria la **resclosa**, una paret d'obra construïda transversalment sobre el barranc del Titllar a començament dels anys 20, amb la finalitat d'elevat el nivell de l'aigua, per tal que part d'aquesta pogués ésser desviada i utilitzada pel consum domèstic dels habitants del municipi de Vimbodí, des d'aleshores i fins l'actualitat.

Amb l'objectiu de funcionar com una estació d'aforament per obtenir dades del cabal, a la conca hidrològica del barranc de la Teula es va construir una presa directament sobre el substrat rocós amb la finalitat de retenir l'aigua i enregistrar contínuament l'alçària de l'aigua al sobreeixidor, mitjançant un limnigraf ubicat a una caseta contigua i unit mitjançant vasos comunicants. Aquesta infraestructura dóna un aspecte clarament antropitzat a aquest indret, anomenat la **Font de la Teula**.

Per ús i gaudi de l'aigua dels visitants d'aquest indret, entre d'altres, destaca la **Font de la Mina de l'Obis**, ubicada en una zona molt ombrívola i davant mateix de l'entrada, actualment tapiada per un mur de pedra, d'una antiga mina de barita explotada des de principis de segle XX i fins l'any 1960. Tot i que es tracta d'una font petita, l'aigua hi raja sempre de forma continuada.



Resclosa



Font de la Casa Forestal del Titllar